

Vybrané publikace

autor: Ing. Karel Slánský





ŘEŠENÍ PRO VÁS



Text: Karel Slánský | Foto: Karel Slánský a majitelé zahrady

Na svahu s výhledem

svažitý pozemek vždy znamená složitější situaci pro umístění domu a nenásilný přechod z interiéru do zahrady. Je-li však dům umístěn tak, že z jeho oken bude výhled do krajiny, přináší takové místo řadu výhod.

Přání majitelů

- Vyrovnat svažitý terén pomocí opěrných zídek, a vytvořit tak velkou travnatou plochu lemovanou výsadbou stromů a keřů
- Zahradu přizpůsobit především relaxaci a volnému pohybu dětí
- Umístit bazén v dosahu terasy navazující na dům
- Zabránit pohledům na terasu okolo bazénu
- Naplánovat záhonek pro pěstování jahod a bylinek
- Umístit zahradní domek pro uskladnění nářadí

Nově zakládaná zahrada, jejíž majitelé požádali o pomoc při vytvoření návrhu, se nachází v obci Soběhrdy v okrese Benešov na pozemku mírně se svažujícím k jihu.

Na svahu lze úzkého propojení zahrady s novostavbou rodinného domu dosáhnout pomocí opěrných zídek a schodiště. Vznikne tak zajímavé řešení různě výškově uspořádaných ploch (teras), přičemž pohledy do krajiny zůstanou otevřené bez vyšších výsadeb. Schodiště přejde do velké travnaté plochy se soliterními stromy. Trávník bude zároveň sloužit jako velká hrací plocha pro děti majitelů.

Na nižší terase je navržen bazén, který bude zapuštěn oproti horní terase. Tím je splněn jeden z požadavků majitelů na odclonění pohledů na bazén a jeho okolí, aby se zde mohli nerušeně opalovat.

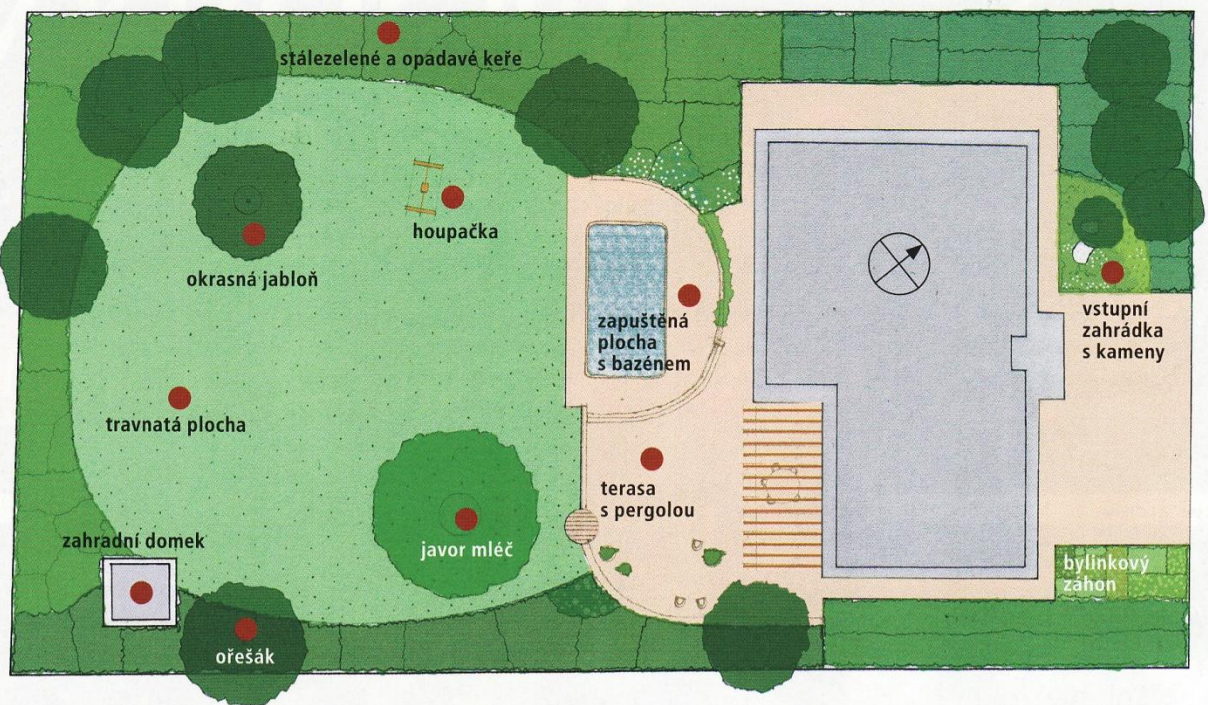
Na vyšší terase bude bezprostředně na dům (přesněji řečeno na kuchyň) navazovat pergola s posezením. Na ploše budou rozmístěny rostliny v nádobách, které se mohou obměňovat podle ročních období.

Terasa bude ukončena opěrnou zídkou vyrovnávající terénní rozdíl, která poslouží zároveň k sezení. Vstupní část zahrady na severní straně zútulní kompozice kamenů a nízkých stínomilných trvalek.

Obvodový pás zahrady vytvoří stálezelené a opadavé keře s různou výškou podle potřeby otevření či naopak uzavření pohledu ze zahrady. Keře budou uspořádány výškově od nejnižších po nejvyšší směrem k oplocení. Pro výsadby by měly být použity druhy, které se hodí do stávajícího krajinného prostoru. Dominantní stromy, které v budoucnu vyznačí základní kostru celé zahrady, jsou buď domácí, nebo zde budou vysazeny okrasné druhy ovocných dřevin.

Na zahradě je navržen domek pro uskladnění zahradního nářadí, který má sloužit zároveň jako malý kutilský koutek. Na střechu domku je navrženo extenzivní ozelenění, které vytvoří směs nízkých rozchodníků a okrasných travin.

Zahrada tak splňuje všechna přání majitelů a snad jim v budoucnu poskytne prostor, kde celá rodina nalezne místo k regeneraci sil.



POUŽITÉ DRUHY ROSTLIN

STROMY:

Javor mléč (*Acer platanoides*)
 Ořešák královský (*Juglans regia*)
 Jablň mnohokvětá (*Malus floribunda*)

KEŘE:

Komule Davidova (*Buddleia davidii*)
 Vejšgélie křížená (*Weigelia hybrida*)

Tavolník nízký

(*Spirea x bumalda* 'Anthony Waterer')
 Tavolník popelavý
 (*Spirea cinerea* 'Grefsheim')
 Střemcha vavřínová (*Prunus laurocerassus*)
 Dřišťál Juliin (*Berberis julianae*)
 Javor tatarský (*Acer tataricum*)

TRVALKY A TRAVINY:

Šanta modrá (*Nepeta x faassenii*)
 Třapatka lesklá
 (*Rudbeckia fulgida* 'Goldsturm')
 Hvězdnice novoanglická (*Aster novae-angliae*)
 Kontryhel měkký (*Alchemilla mollis*)
 Dochan psárkovitý (*Pennisetum alopecuroides*)



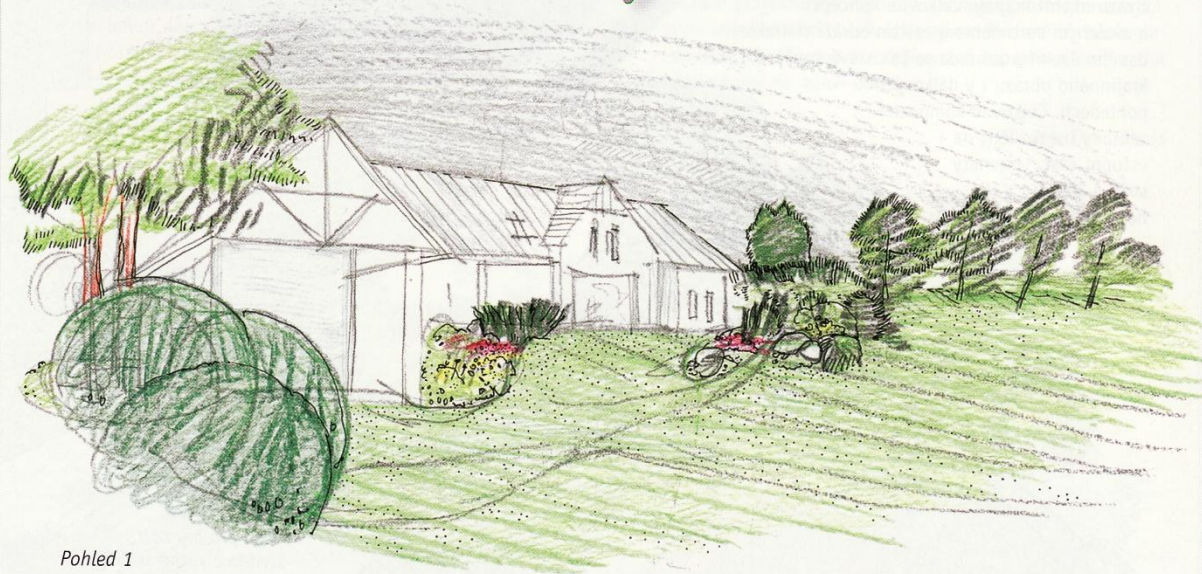
ZAHRADNÍ ARCHITEKT

ING. KAREL SLÁNSKÝ (1975)

Vystudoval zahradnictví na Střední integrované škole zahradnické v Praze-Hrdlořezích a obor zahradní a krajinářská architektura na zahradnické fakultě Mendelovy zemědělské a lesnické univerzity v Lednici na Moravě.

PROSTŘEDÍ S MINIMÁLNÍMI STOPAMI LIDSKÉ ČINNOSTI VYŽADUJE
SPECIFICKÝ PŘÍSTUP K ÚPRAVĚ ZAHRADY

REFLEXE okolní Krajin



Pohled 1

OKOLÍ DOMU BY VŽDY MĚLO ODRÁŽET POTŘEBY SVÝCH UŽIVATELŮ, ZÁROVEŇ VŠAK TAKÉ V MAXIMÁLNÍ MOŽNÉ MÍŘE NAVAZOVAT NA SVÉ ŠIRŠÍ OKOLÍ, KRAJINU. POKUD VŠAK NENÍ NAČ NAVAZOVAT, VZNIKAJÍ ČASTO KOLEM DOMŮ NĚKOLIKAMETROVÉ ZDI CHRÁNÍCÍ NEJEN SVÉ MAJITELE PŘED OKOLÍM, ALE OVŠEM TAKÉ OKOLÍ PŘED CIZORODÝM PRVKEM. KULTURNÍ KRAJINA A BLÍZKOST DIVOKÉ PŘÍRODY DOSLOVA NA DOSAH VŠAK VYŽADUJE PŘI TVORBĚ ZAHRADY ZCELA SPECIFICKÝ PŘÍSTUP.

Podobně tomu bylo i v případě představeného návrhu řešení budoucí zahrady. Nachází se v malé víšce známé z Troškových komedií Slunce, seno, ... v krásném prostředí podhůří Šumavy, ve svahu nad obcí

s výhledem na vrcholky nedaleké Šumavy. Pozemek patří čtyřčlenné rodině, která se do tohoto klidného kraje přestěhovala z města. V horní části pozemku je situována novostavba rodinného domu, ze západu je pozemek

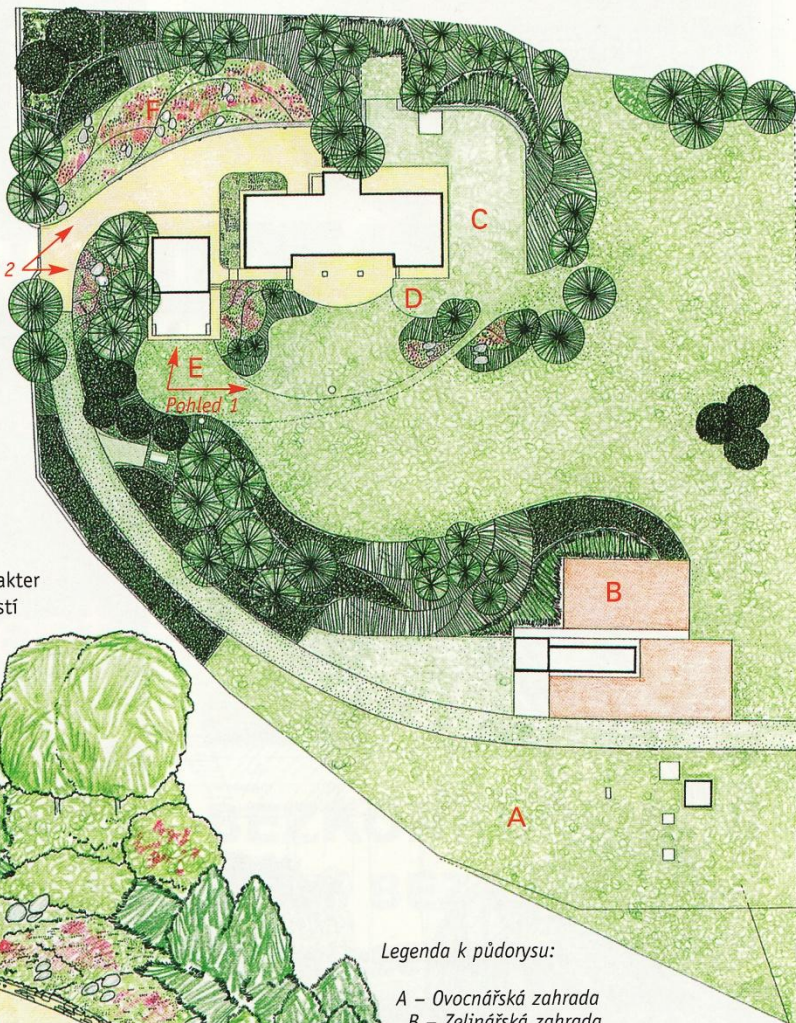
obehnan kamennou zdí v kombinaci se dřevem. Zbytek oplocení pozemku tvoří kovové pletivo.

Na počátku bylo třeba s majitelem definovat představy na budoucí funkce zahradního prostoru. Z dlouhého výčtu jsme nakonec jako prioritní vybrali několik požadavků: použít v návrhu borovice, obnovit stávající ovocný sad, vytvořit zelinářskou zahradu, u domu navrhnout trvalkový záhon, vytvořit novou modelaci terénu, navrhnout osvětlení zahrady, vybrat místo pro bazén a vířivku, místo pro hry dětí, místo pro míčové hry, zachovat výhled na Šumavu, navrhnout výsadby s celoroční působností.

Návrh zahrady vycházel hned od počátku z rázu okolní krajiny. Celkovou koncepcí a zvoleným sortimentem rostlin odráží charakter daného území a zahrada se tak stává součástí krajinného obrazu i v dálkových pohledech. Celkovou kompozici zahrady lze rozdělit na vstupní část, travnatý svah a část hospodářskou.

Pohled 2

Pohled 1



Legenda k půdorysu:

- A – Ovocnářská zahrada
- B – Zelinářská zahrada
- C – Plocha pro bazén
- D – Plocha pro vířivku
- E – Plocha pro hry dětí
- F – Stylizace suché stráně s balvany



Vstupní částí dominuje skupina borovic s předsadbou trvalek doplněných sestavou balvanů. Vlevo od příjezdové cesty je na svahu stylizace společenstva zdejších suchých strání s balvanem, vřesem a travinami. Pozadí tvoří opět borovice, keřové jalovce a keřové růže. Hlavní estetická působnost této skupiny bude na konci léta a do poloviny podzimu. Ve vstupní části zahrady bude rozmístěno podle přání majitele bodové osvětlení, které umožní pobyt na zahradě i v nočních hodinách.

Suchá stráž bude ukončena opět skupinou borovic s podsadbou tisů, za níž bude umístěn bazén. Výsadby v této části budou řešeny tak, aby umožňovaly maximální přístup slunce na tuto plochu. Součástí vstupní části bude rovněž stinný záhon trvalek, který bude lemovat dům a přecházet do další kompoziční části.

Druhou část zahrady tvoří travnatý svah. Plocha trávníku je lemována organicky tvarovanými záhony s výsadbou stromů s podsadbou keřů. Výsadby v této části začleňují dům do zahradního prostoru, zakrývají objekty v hospodářské části zahrady a vymezují pohled do krajiny. Travnatá plocha přechází do lučních porostů.

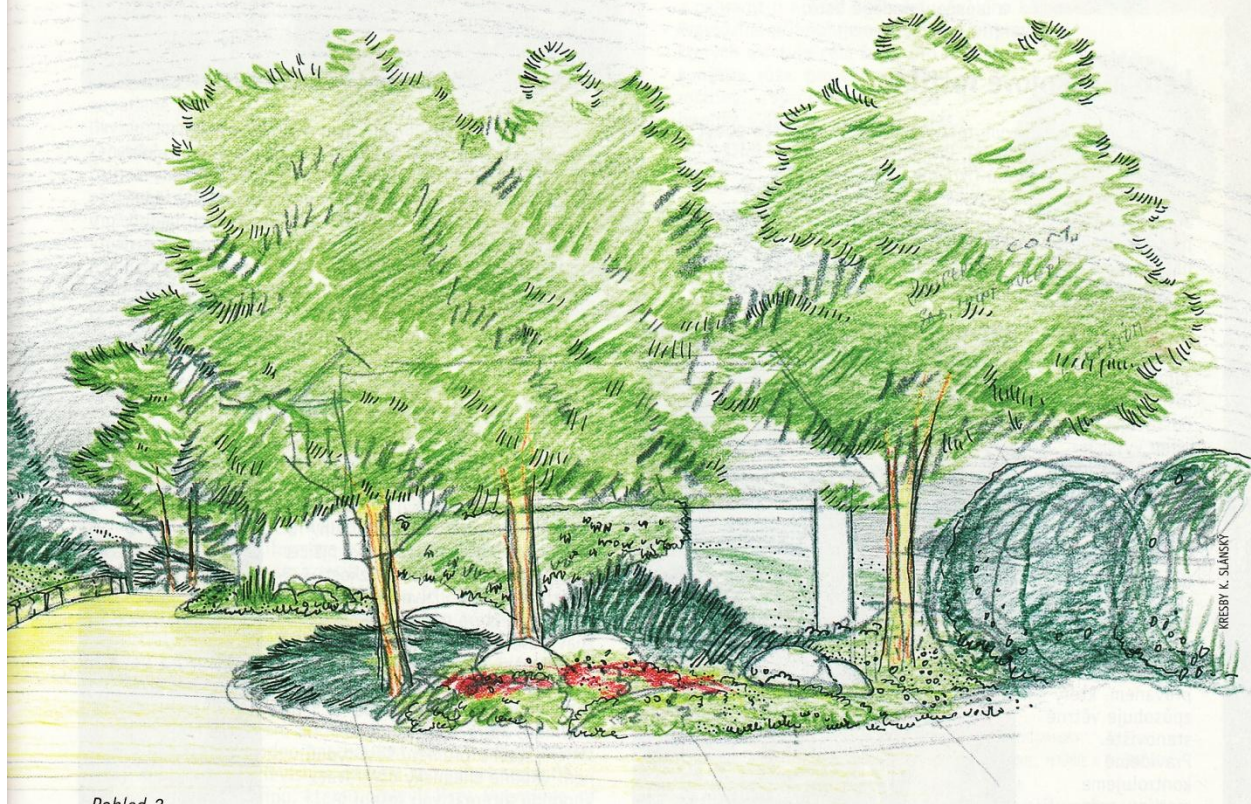
Hospodářská část je tvořena skleníkem, zelinářskou zahradou a ovocným sadem. Zelinářská zahrada bude



řešena jako sestava suchých zídek ze zdejších kamenů přimykajících se ke svahu. K této části zahrady je vedena provozní cesta, která je řešena jako travnatá na šterkovém podkladu.

Cílem projektu bylo vytvořit zahradní prostor navazující svým uspořádáním na okolní krajinu. Zvolené technologie zahuštěných výsadeb zaručují rychlé zapojení dřevin a tím nižší nároky na jejich údržbu.

Ing. Karel Slánský



Pohled 2



Společnost pro zahradní
a krajinářskou tvorbu

Vyšlo v březnu 2003

Mimořádné číslo odborného časopisu oboru
sadovnictví a krajinářství, který vydává
Společnost pro zahradní a krajinářskou tvorbu,
občanské sdružení,
konceptně připravili Ing. Eva Voženilková
a Ing. Karel Slánský

Redakční rada:

Ing. Helena Finstrová (předsedkyně)
Ing. Václava Čermáková
Ing. Radmila Fingerová
Ing. Přemysl Krejčířík
Aleš Kurz
Ing. Eliška Zimová

Redakce:

Ing. arch. Mgr. Zdeněk Černý (vedoucí redaktor)
Jitka Krajčlová (grafická úprava)
PhDr. Nataša Macháčová (jazyková úprava)
Ing. arch. Hana Černá

Adresa redakce:

ZPK, Zdeněk Černý, Sluneční náměstí 3,
158 00 Praha 13
tel./fax: 251 611 585, 777 879 322
e-mail: redakce@szkt.cz

Adresa vydavatele:

Společnost pro zahradní a krajinářskou tvorbu,
občanské sdružení
Staropramenná 29, 150 00 Praha 5-Smíchov
tel./fax: 257 324 124
e-mail: kancelar@szkt.cz

Předtisková příprava: redakce

Osvět: SV, spol. s r. o.

Tisk: TISKAP

Distribuce v ČR: Postservis

Distribuce na Slovensku: Abopress, spol. s r. o.

Roční předplatné činí 450 Kč.

Předplatné vyřizuje vydavatel.

Inzerce do časopisu přijímá redakce. Platný ceník
inzerce na vyzádnání.

Reg. zn. MK ČR 6449 ISSN 1211-1678

© Společnost pro zahradní a krajinářskou tvorbu,
občanské sdružení

Žádná část tohoto díla nesmí být bez písemného
souhlasu vydavatele šířena, a to žádnou formou.

SOUKROMÁ ZAHRADA

mimořádné číslo

ZAHRADA—PARK—KRAJINA 2003

V čem spočívají hodnoty rodinných zahrad /2

Jiří Mareček

Trýzeň a útěcha lidského poznání /4

Jaroslav Petřů

Zahrada sochařky Hany Wichterlové jako odraz duše umělce /6

Vanda Rosecká

Obytnost a kráska, hlavní fenomény rodinné zahrady /10

Drahošlav Šonský

Putování kamene aneb o dvou zahradách /15

Stanislav Špoula

Současný rodinný dům a jeho zahrada /20

Josef Sátora

Na co nesmíme zapomenout, chceme-li mít pěknou zahradu /24

Jana Šimečková

Zahrada jako krajina /25

Jiří Mareček

Privátní zahrada (obecné zamýšlení o vztahu architekt – klient) /33

Zdenek Sendler

Zahrada rodinného domu – procházka rozkvetlým sadem nebo tvůrčí katarze /36

Tomáš Pilar

Soukromé zahrady a parky /39

Jan Hendrych

Zahrada a její okolí /42

Kateřina Tuzarová

Zahrada sochařova /45

Jiří Finger

Voda v zahradě – radost i starost /47

Jiří Finger

Rodinné zahrady v srdci metropole? /49

Věra Vokálová

O zahradě... /57

Radana Parmová

Sama sebou /58

Jana Pyšková

Zahrady v Appelternu /60

Karel Slánský

Zakládání travnatých ploch u rodinných domů a rekreačních objektů /62

Marek Hamata

Trvalky /66

Marie Součková

Keřové růže /70

Martin Vlasák

Listnaté dřeviny pro rodinné zahrady /73

Zdeněk Kiesenbauer

ZAHRADY V APPELTERNU

Karel Slánský

Ing. Karel Slánský (1975), odborný asistent na katedře zahradnictví ČZU v Praze

SNÍMKY: autor, Tereza Páclová a Romana Kučerová



Stále se zamýšlíme nad tím, jak působit na laickou veřejnost a zvyšovat vědomí o práci zahradního architekta a realizačních firem. Myslím, že náš obor si od roku 1989 již vybudoval určitou autoritu a veřejnost začíná užívat pojmy jako „zahradní architektura“ a „odborná zahradnická realizační firma“. Po mnoha letech úpadku našeho oboru je již opět čím se chlubit. Nelze však říci, že pro zlepšování stavu zeleně a rodinných zahrad především vyčerpal náš obor všechny možnosti. Je třeba hledat nové cesty a způsoby prezentace kvalitní zahradně-architektonické tvorby, a to nejen formou odborných přednášek, článků a publikací, ale rovněž praktickými ukázkami zahrad přímo v reálném prostoru tak, aby se návštěvník stal přímým pozorovatelem. Jednou z možností je realizace takzvaných ukázkových zahrad.

Tuto možnost mají odborníci i laická veřejnost v nizozemském městě Appelternu.

Na ploše 12 hektarů může návštěvník zhlédnout 160 modelových zahrad. Výjimečnost tohoto komplexu spočívá především v aktivní popularizaci tvorby zahrad především mezi laickou veřejností. Komplex je naprosto dokonalým zařízením svého druhu. Vstupním pavilonem návštěvník vchází do drobných prostorů, které by se daly nazvat „systém zahradních témat“.

Ukázky vodních prvků v zahradách, pergoly a jejich okolí, využití stříhaných stěn, skalek, zahradních prostorů s různě kombinovanou dlažbou a mnoho dalších témat. Naprostou samozřejmostí je jmenovka s latinským názvem u většiny rostlin. Návštěvník má tak možnost zjistit, jak kterou rostlinu použít i jak bude vypadat za několik let po výsadbě. Může se seznámit s proměnlivostí jednotlivých rostlin v průběhu celého roku, protože v Appelternu je otevřeno během roku od 1. 3. až do 1. 12.

Součástí první (vstupní) části areálu je kavárna a prodejna odborných publikací prezentujících obor v celé jeho šíři.

Najdeme zde knihy jak o realizaci jednotlivých prvků v zahradě, tak publikace věnované současným trendům a stylům v tvorbě zahrad i monografie jednotlivých zahradních architektů.

Nedaleko od tohoto pavilonu je projekční

Vodní motivy ze „zahradních témat“



Situace výstavního areálu: mj. 1 ostup, 3 „systém zahradních témat“, F projekční kancelář, 14 zahrady architektů

Modelové zahrady v Appelternu jsou otevřeny denně od 10.00 do 18.00 hodin, od 1. března do 1. prosince. Vstupné je 8 eur za osobu, děti od 6 do 12 let 4 eur a děti mladší 6 let mají vstup zdarma, u větších skupin je možné domluvit slevu.
www.appeltern.nl

kancelář, kde se může návštěvník poradit se zahradním architektem o budoucí podobě své zahrady. Jediněný je areál i v tom, že na projekční kancelář navazuje kromě ukázek zahradních témat a jednotlivých rostlin také prostor, v němž jsou seřazeny všechny technické prvky sloužící k vybavení zahradního prostoru. Jsou zde tedy všechny typy mulčovacího materiálu, dlažby od betonových až po přírodní kámen, ukázky zahradních plotů, pergol, vodních prvků, osvětlení a střešních zahrad. Samozřejmou součástí komplexu je prodejna zahradních rostlin.

Poslední část komplexu tvoří 19 zahrad navržených předními zahradními architekty Nizozemska. Na procházkovou cestu navazuje systém modelových zahrad a návštěvník si může vybrat, do které z nich vstoupí. Součástí každé zahrady je zahradní mobiliář. Návštěvník může nerušeně posedět a ujasnit si, jaký styl zahrady mu vyhovuje. To je velmi důležité, neboť v úvodní části se seznámí s různými tematickými částmi zahrady a pozná používané vegetační prvky, ve druhé části se seznámí s rozsáhlým sortimentem stavebních prvků zahrady a pochopí proces jejího navrhování, třetí část je tedy vyvrcholením cesty, tvorbou zahrady. To znamená, že si uvědomuje zahradní prostor jako celek, ač tvořený jednotlivými částmi.

Komplex podobného typu stále ještě dlužíme naší odborné i laické veřejnosti. Je pravda, že i u nás existují podobné areály, vždy jim však chybí některá z částí zahrad v Appelternu. Přesto vítáme každou takovou iniciativu a chápeme ji jako další možnost popularizace našeho oboru, neboť kultivovanost a osvěcenost klientů je přáním všech zahradních architektů a realizačních firem a vychází z přesvědčení, že rodinná zahrada bude vždy pro náš obor jedním ze základních kamenů tvorby.

Ukázky technických prvků používaných v tvorbě rodinné zahrady



Zahradní mobiliář slouží k posezení návštěvníků zahrad a zároveň je reklamou pro danou firmu

Výhled ze zahrad do volné krajiny

Jedna z desítek zahrad navržených předními zahradními architekty Nizozemska

Vodní motivy ze „zahradních témat“



ZAHRADA-PARK-KRAJINA

XI. ROČNÍK DUBEN 2001

2 / 2001



SPOLEČNOST PRO ZAHRADNÍ A KRAJINÁŘSKOU TVORBU

INVENTARIZACE ZELENĚ

V SÍDLECH VENKOVSKÉHO TYPU

JIŘÍ MAREČEK, KAREL SLÁNSKÝ

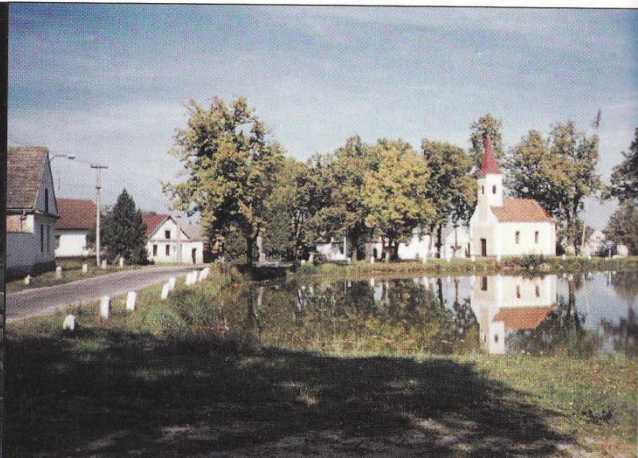
Katedra zahradnictví ČZU v Praze řeší v letech 1999–2003 výzkumný úkol „Systémy zeleně ve venkovských sídlech a jejich krajinném prostředí“. Řešitelem úkolu je Prof. Ing. Jiří Mareček, CSc., spoluřešitelem Ing. Karel Slánský. Na podzim roku 2000 byla provedena inventarizace druhové skladby zeleně v osmi obcích Soběslavsko-veselských blat v Českokubějovickém kraji (Borkovice, Mažice, Zálší, Klečaty, Komárov, Svinky, Vlastiboř, a Záluží). Jde o typické blatské jihočeské obce se statky ve stylu takzvaného selského baroka, s minimálním zásahem nezemědělských činností. Výběr stejného typu obcí má umožnit určité zobecnění.

Opakováním motivu dochází ke sjednocování prostoru ulice (Rytmičké uspořádání stromů před vjezdy do statku sjednocuje prostor ulice – Zálší.).

stability (KES) určený pro bývalé kraje je střední až vysoký. Podle úrovně životního prostředí jde o prostředí vyhovující. V oblasti jsou naměřeny slabé plynné emise pocházející ze silniční dopravy. Měrné emise NO_x ze základních zdrojů činí $2,0 \text{ t. km}^{-2}$.

Rozsáhlá ložiska rašeliny měla v minulosti určující vliv na způsob topení zdejších obyvatel, kteří rašelinu k tomuto účelu dobývali ve formě takzvaných borků. Z tohoto důvodu se poslední zbytky původního rašeliniště podařilo zachránit už jen v nedalekých přírodních rezervacích Borkovická Blata a Kozohlůdky.

Charakteristickým rysem veřejné zeleně je zpravidla zdůraznění historického jádra obce (Porost lip na návsi v Mažicích.).



Charakteristický příklad lidového krajinnářství v pojetí soukromé zeleně (Lípa v provozním dvoře a v předzahradě zdůrazňující vjezd do statku.).

Jedním z výrazných rysů neovocných výsadeb byla jejich hraniční funkce (Výsadbá jasanů vymežující jednotlivé části soukromé držby – Klečaty.).

Hodnocená skupina obcí leží v nadmořské výšce v rozmezí 420 – 450 m. n. m., v bramborářském výrobním typu, v provincii Hercynské, v Bechyňském bioregionu. Klimatická oblast je mírně teplá, průměrný roční úhrn srážek je 600 mm, průměrná roční teplota je 7°C .

Jde o typickou ukázkou inverzní klimatické oblasti, takže nástup vegetace je zde pomalejší. Půdním typem v oblasti jsou gleje. Koeficient ekologické

Prvním důvodem, proč byla tato práce započata byl názor, že současné inventarizace dosud prováděné především v sídlech městského typu nebo v parcích nelze plně využít ve venkovských sídlech. Druhým důvodem bylo praktické poznání stavu zeleně v určitém typu vesnických sídel z hlediska její hodnoty, konkrétního rozmístění, druhové skladby, a s tím související konkrétní funkčnosti.

Metoda

Po vybrání konkrétních obcí byla provedena inventarizace v rozsahu celé plochy intravilánu do podkladu zvětšené státní mapy odvozené do měřítka 1: 1000. Hodnoceny byly pouze neovocné druhy dřevin. U ovocných dřevin se jeví jako vhodnější jejich plošné vyjádření – plocha zahrad a sadů. Do hodnocení byly v tomto smyslu zahrnuty pouze mimořádně významné exempláře (věk, velikost aj.) např. hrušně, ořešáky, apod. Pro zaznamenání jednotlivých hodnot k inventarizovaným dřevinám byl vypracován tento typ tabulky (viz tab. č. 1).

Kromě běžných dendrometrických veličin (výška, šířka) měřených v metrech byly dřeviny rozděleny do věkových kategorií (1. 0–25 let, 2. 25–50 let, 3. 50–75 let, 4. 75–100 let, 5. 100 a více let). Kategorie vývojových stádií byly – 1. nová výsadba, klíčící jedinec, 2. ujatý/uchycený jedinec, 3. stabilizovaný dospívající jedinec, 4. dospělý jedinec, 5. přestárlý jedinec. Sadovnická hodnota byla řešena 1. velmi hodnotný strom, 2. nadprůměrně hodnotný strom, 3. průměrně hodnotný strom, 4. podprůměrně hodnotný strom, 5. velmi málo hodnotný strom.

Oproti běžným inventarizacím bylo do tabulky zařazeno i umístění dřevin v rámci jednotlivých kategorií zeleně vesnického sídla, přičemž zeleně byla rozdělena na soukromou, vyhrazenou a veřejnou. Umístění dřevin v rámci těchto funkčně odlišných ploch zeleně je významně především proto, že běžné inventarizace, zaměřené většinou pouze na veřejnou zeleně, některé dřeviny nezaznamenávají. Přitom právě ve vesnických sídlech jde často o velmi hodnotné stromy situované v bývalých nebo současných provozních dvorech usedlostí a jsou konkrétním dokladem jejich historické i současné funkčnosti.



Příklad typické výškové gradace v uspořádání vesnické zeleně – letecký snímek Mažice.

tabulka č. 1

p. č.	taxon	typ	výška (m)	šířka (m)	věková kategorie	vývojové stadium	sadovnická hodnota	umístění			poznámka
								sz	vhz	vz	
1	Tilia cordata	S	20	17	4	5	3			x	prosychá

V konečném vyhodnocování získaných údajů byly z inventarizačních tabulek vybrány pouze stromy, neboť keře představovaly jen zanedbatelné množství z celkového počtu inventarizovaných taxonů. Jednotlivé stromy pak byly vyhodnoceny pomocí programu Excel (viz ukázky grafů).

Z provedeného šetření, shrnutého do přiložených grafických přehledů, lze vyvodit zejména tyto závěry:

a) Výrazně pozitivním rysem u všech hodnocených obcí je 92% zastoupení domácích druhů dřevin, méně pozitivním rysem je pak poměrně vyšší zastoupení krátkověkých druhů (Populus nigra 9%, Betula pendula 11%) a naopak malé zastoupení pro danou oblast velmi typického dubu (3%). Vysoký podíl domácích druhů dřevin dokládá jednak dodržování určité tradice a zvykosti ve smyslu lidového krajinářství a dále doposud poměrně malý vliv soudobé tzv. „modernizace veřejných prostranství a zahrad“. Absence celé řady domácích druhů dokládá typickou chudost druhové skladby dřevin, jež je pro většinu venkovských sídel charakteristická.

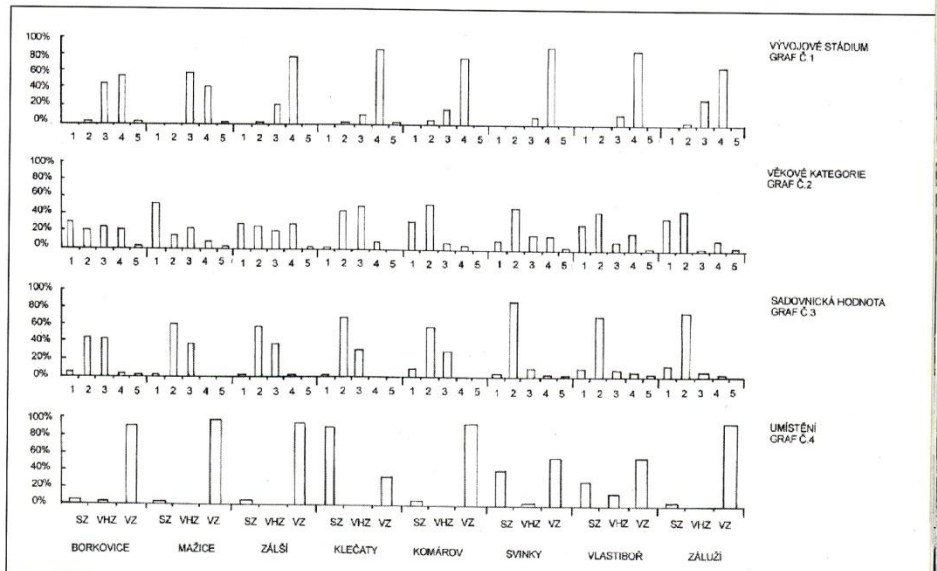
b) Kladným jevem je poměrně velmi dobrá sadovnická hodnota posuzovaných dřevin, jež se u všech obcí pohybuje v příznivější části hodnocených kritérií (1–3). Tato skutečnost je dána jednak větším podílem mladších výsadeb ve většině obcí a dále převahou domácích dřevin rostoucích v přirozených podmínkách s minimálními negativními antropogenními záhaly do prostředí.

c) Věkové hodnocení v daném případě odráží nejen příznivý podíl mladších věkových kategorií dřevin, ale současně i výrazný úbytek jejich starších kategorií, pocházejících zejména z období před II. světovou válkou. Tento úbytek starších věkových kategorií stromů je bohužel pro většinu venkovských sídel typický.

d) Rozmístění neovocných druhů stromů na převážně veřejných prostranstvích dokládá předně převážně ovocnářské využití většiny soukromých pozemků. Dále potvrzuje jeden z typických rysů mnohých našich vesnic, kterým je osazování jejich center vysokými stromy. Tato prostorotvorná funkce stromů zde má význam nejen z hlediska „vnitřního“, ale i z hlediska „vnějšího“, to je při utváření známé dynamiky těchto porostů při pohledech na siluetu obcí z okolní krajiny.

e) Inventarizace druhové skladby dřevin prováděná ve vzájemném kontextu velikost–věk–vývojové stadium–sadovnická hodnota–umístění, nemá pouze biologický význam, ale současně může vypovídat o sociálních a hospodářských poměrech určitého období i o pojetí estetiky ve venkovských podmínkách. Může tedy mít i mnohem hlubší význam při poznávání obecného vývoje našich venkovských sídel a neměla by proto být vykládána a chápána pouze z hlediska biologického.

f) Použitá metoda inventarizace byla v daném případě shledána jako vhodná a po jejím ověření u dalších typů venkovských sídel, a po následné úpravě, by mohla být doporučena v těchto podmínkách k používání.



Prof. Ing. JIŘÍ MAREČEK, CSc. (1930), vysokoškolský pedagog, katedra zahradnictví, Agronomická fakulta ČZU Praha.

Ing. KAREL SLÁNSKÝ (1975), pracovník katedry zahradnictví, Agronomická fakulta ČZU Praha.

Autor fotografií: K. Slánský (foto č. 1, 2, 3, 5), foto č. 4 – soukromý archiv.